

INSTRUKCJA UŻYTKOWANIA

Szuflada próżniowa

PL

ODV61SS

ODV61BS

ODV61GS


Spis treści

Zastosowane piktogramy	3	Odkurzenie zewnętrzne	9
Zasady bezpieczeństwa	4	Awaria podciśnienia	9
Eksploatacja	6	Uruchamianie funkcji pracy na sucho	10
Opis	6	Montaż	11
Panel sterowania	6	Bezpieczeństwo	11
Operacja	7	Zamontuj filtr oleju	13
Przed pierwszym użyciem	7	Do zabudowy	13
Operacja	7	Aspekty środowiskowe	15
Próżniowe pakowanie	8	Utylizacja urządzenia i opakowania	15

W treści instrukcji stosowane są przedstawione poniżej symbole, które posiadają podane obok nich znaczenia:

 **INFORMACJA!**

Informacja, porada, wskazówka lub zalecenie

 **OSTRZEŻENIE!**


Ostrzeżenie – ogólne niebezpieczeństwo

 **RYZIKO PORAŻENIA PRĄDEM ELEKTRYCZNYM!**

Ostrzeżenie – niebezpieczeństwo porażenia prądem elektrycznym

 **GORĄCA POWIERZCHNIA!**

Ostrzeżenie – niebezpieczeństwo gorącej powierzchni

 **NIEBEZPIECZEŃSTWO POŻARU!**

Ostrzeżenie – niebezpieczeństwo pożaru

Ważne jest, by dokładnie zapoznać się z treścią instrukcji.

Zasady bezpieczeństwa

OSTRZEŻENIE!

PRZECZYTAĆ DOKŁADNIE I ZACHOWAĆ DO WYKORZYSTANIA W PRZYSZŁOŚCI!

EU

OSTRZEŻENIE!

To urządzenie oraz jego elementy będące w zasięgu ręki nagrzewają się podczas użytkowania. Nie wolno dotykać gorących części. Dzieci w wieku poniżej 8 lat nie powinny zbliżać się do urządzenia, jeśli nie znajdują się pod stałym nadzorem.

- Dzieci w wieku 8 lat oraz starsze, a także osoby o zmniejszonych możliwościach fizycznych, umysłowych czy emocjonalnych lub bez odpowiedniej wiedzy i doświadczenia, mogą użytkować niniejsze urządzenie, znajdując się pod odpowiednią opieką lub jeżeli otrzymały odpowiednie wskazówki, dotyczące bezpiecznego użytkowania urządzenia i jeżeli rozumieją niebezpieczeństwo, związane z jego użytkowaniem.
- Dzieci nie mogą bawić się urządzeniem. Dzieci nie powinny zajmować się czyszczeniem ani konserwacją urządzenia bez odpowiedniego nadzoru.
- Do czyszczenia urządzenia nigdy nie używaj myjki parowej. Urządzenie należy czyścić tylko wtedy, gdy jest wyłączone. Para z myjki parowej może dotrzeć do części przewodzących i spowodować zwarcie elektryczne.
- Zawsze odłączaj urządzenie od zasilania, jeżeli pozostaje bez nadzoru, a także przed montażem, demontażem lub czyszczeniem.
- Uszkodzone urządzenie może spowodować porażenie prądem. Nigdy nie włączaj uszkodzonego urządzenia. Odłącz urządzenie i skontaktuj się z działem obsługi klienta.
- Niewłaściwa instalacja, prace konserwacyjne lub naprawy są niebezpieczne. Nie dotykaj żadnych połączeń przewodzących i nie zmieniaj elektrycznej i mechanicznej konstrukcji urządzenia.

Czynności te mogą być wykonywane wyłącznie przez autoryzowanych i przeszkolonych techników. Jeśli urządzenie jest uszkodzone, należy je odłączyć i skontaktować się z działem obsługi klienta.

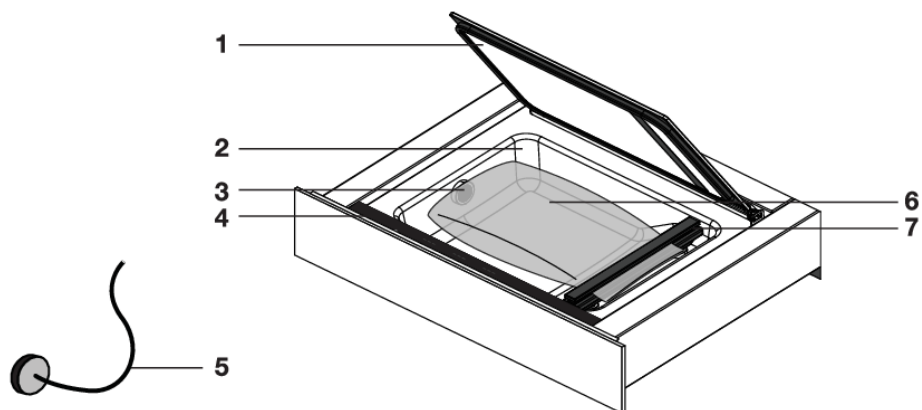
- Nie obsługuj urządzenia mokrymi rękami lub będąc w kontakcie z wodą.
- To urządzenie jest przeznaczone wyłącznie do użytku domowego.
- Aby uniknąć przegrzania, urządzenia nie wolno montować za ozdobnymi drzwiami.
- Urządzenie i jego dostępne części stają się gorące podczas użytkowania. Należy uważać, aby nie dotykać elementów grzewczych.



RYZIKO PORAŻENIA PRĄDEM ELEKTRYCZNYM!

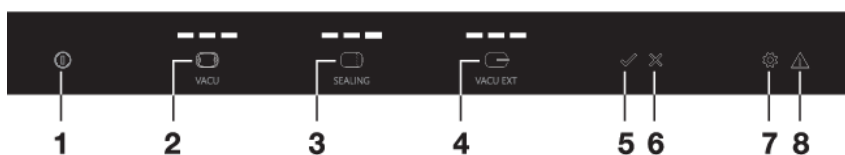
OSTRZEŻENIE: Jeśli powierzchnia jest pęknięta, należy wyłączyć urządzenie, aby uniknąć ryzyka porażenia prądem.

Opis



1. Pokrywa
2. Komora próżniowa
3. Punkt ssania
4. Panel sterowania
5. Wąż do zewnętrznego pakowania próżniowego
6. Worek do zgrzewarki próżniowej
7. Listwa zgrzewająca

Panel sterowania

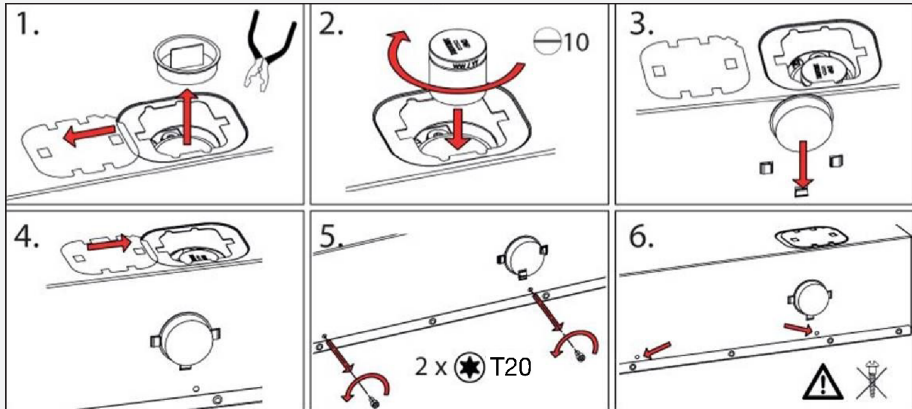


1. Przycisk dotykowy włącz/wyłącz
2. Przycisk dotykowy poziomu podciśnienia
3. Przycisk dotykowy czasu zgrzewania
4. Przycisk dotykowy poziomu podciśnienia zewnętrznego
5. Przycisk dotykowy Start
6. Przycisk dotykowy Stop
7. Przycisk dotykowy funkcji pracy na sucho ze wskaźnikiem
8. Wskaźnik awarii działania podciśnienia

Przed pierwszym użyciem

⚠ OSTRZEŻENIE!

Upewnij się, że podczas montażu zdjęto pokrywę transportową, zamontowano filtr oleju i zainstalowano urządzenie zgodnie z instrukcją montażu.



Operacja

Szufladę próżniową należy obsługiwać za pomocą panelu sterowania znajdującego się w górnej części szuflady.

1. Popchnij nieco szufladę i wysuń ją z szafki.
2. Włącz szufladę za pomocą przycisku dotykowego Włącz/wyłącz. Naciskaj przycisk dotykowy Włącz/wyłącz, aż urządzenie zostanie włączone.
3. Otwórz pokrywę i umieść worek do zgrzewania próżniowego w komorze próżniowej (patrz "Umieszczanie worka do zgrzewania próżniowego").
4. Zamknij pokrywę.
5. Ustaw poziom podciśnienia za pomocą przycisku dotykowego Poziom podciśnienia (patrz "Pakowanie próżniowe").
 - *Poziom podciśnienia jest wskazywany przez 3 lampki kontrolne.*
 - *Podczas pakowania podciśnieniowego lampki zapalają się i gasną.*
6. Ustaw czas zamknięcia próżniowego (czas zgrzewania) za pomocą przycisku dotykowego "Czas zgrzewania" (patrz "Pakowanie próżniowe").
 - *3 lampki kontrolne wskazują czas zgrzewania.*
 - *Podczas zgrzewania lampki zapalają się i gasną.*
7. Naciśnij przycisk dotykowy Start, aby rozpocząć proces zgrzewania.
8. **Natychmiast po tym krótko naciśnij przednią część pokrywy, aby komora próżniowa mogła rozpocząć proces tworzenia podciśnienia.**

Operacja

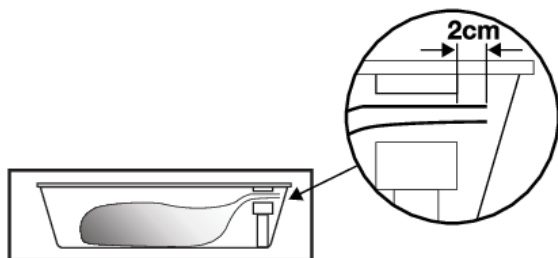
UWAGA!

Podciśnienie działa tylko wtedy, gdy pokrywa z przodu zostanie szybko wciśnięta w gumową uszczelkę!

- Działanie podciśnienia kończy się automatycznie, gdy w worku zgrzewarki wytworzy się próżnia, a worek zostanie zgrzany.
- Pomarańczowe lampki kontrolne i pomarańczowe podświetlone przyciski oznaczają, że dana funkcja jest aktywna.
- Białe lampki kontrolne wskazują wybrane ustawienie i można korzystać z białych podświetlanych klawiszy.

Próżniowe pakowanie

Umieszczanie worka zgrzewarki próżniowej



1. Otwórz pokrywę i umieść worek do zgrzewania próżniowego z żywnością w komorze próżniowej.
2. Umieść otwór worka co najmniej 2 cm poza listwą zgrzewającą.

⚠ OSTRZEŻENIE!

Worek nie może zakrywać punktu ssania w komorze próżniowej!

Próżniowe pakowanie

Kilkakrotnie naciśnij przycisk dotykowy Poziom podciśnienia, aby wybrać poziom podciśnienia. Poziom jest wskazywany przez białe lampki kontrolne.

Wybierz jeden z 3 poziomów podciśnienia:




▷ Niski: dla delikatnych produktów (chleb, miękkie owoce/warzywa)

▷ Średni: dla produktów miękkich (płynny, ryby, produkty gotowe)

▷ Wysoki: dla produktów twardych (twarde warzywa, mięso, produkty suche)

Naciśnij przycisk dotykowy Czas zgrzewania kilka razy, aby wybrać czas zamknięcia (czas zgrzewania). Wybierz jeden z 3 czasów zgrzewania. Właściwy czas zgrzewania zależy od grubości worka zgrzewarki próżniowej. Poziom jest wskazywany przez białe lampki kontrolne.

Wybierz jeden z 3 czasów zgrzewania:

-  ▷ Cienkie worki do zgrzewania próżniowego
-  ▷ Średnie worki do zgrzewania próżniowego
-  ▷ Grube worki do zgrzewania próżniowego

Odkurzenie zewnętrzne

1. Naciskaj przycisk dotykowy Włącz/wyłącz, aż urządzenie zostanie włączone.
2. Za pomocą dołączonego węża połącz akcesorium do próżniowego pakowania zewnętrznego z punktem podłączenia w komorze próżniowej.
3. Użyj przycisku dotykowego Poziom podciśnienia zewnętrznego, aby wybrać poziom niski, średni lub wysoki.
4. Naciśnij przycisk dotykowy Start, aby rozpocząć proces zgrzewania. Stosowanie podciśnienia kończy się automatycznie po osiągnięciu określonego poziomu podciśnienia.

OSTRZEŻENIE!

Złącza umożliwiające podłączenie do węża akcesoriów do podciśnienia zewnętrznego nie są dołączone do szuflady próżniowej. Są one zależne od typu akcesoriów do podciśnienia.

Awaria podciśnienia



Jeśli szuflada próżniowa nie jest w stanie stworzyć podciśnienia w komorze próżniowej, może to być spowodowane następującymi problemami:

- Pokrywa nie jest wsunięta lub jest niewystarczająco wsunięta podczas rozpoczynania tworzenia podciśnienia.
 - *Świeci się wskaźnik awarii podciśnienia. Prawidłowo wciśnij pokrywę do przodu w gumową uszczelkę.*
- Olej w pompie próżniowej niezbędny do tworzenia podciśnienia zawiera wilgoć.
 - *Zapala się wskaźnik awarii podciśnienia i wskaźnik funkcji pracy na sucho.*
 - *Uruchom funkcję pracy na sucho.*

UWAGA!

Jeśli działanie podciśnienia nie powiedzie się kilkakrotnie, zaświeci się wskaźnik awarii podciśnienia i wskaźnik funkcji pracy na sucho. Zalecane jest wtedy wykonanie funkcji pracy na sucho.

- Wystąpiła awaria.
 - *Wezwać serwisanta.*

OSTRZEŻENIE!

Jeżeli wskaźnik awarii podciśnienia i wskaźnik funkcji pracy na sucho zostaną zignorowane, po określonej liczbie ostrzeżeń (z wyjątkiem funkcji pracy na sucho) nie można już uruchomić szuflady. Aby móc ponownie korzystać z szuflady, konieczne jest uruchomienie funkcji pracy na sucho.

Uruchamianie funkcji pracy na sucho



Po pewnym czasie użytkowania szuflady próżniowej w oleju pompy próżniowej pojawia się wilgoć. Z tego powodu urządzenie może wytwarzać niewystarczające podciśnienie. Zalecane jest wtedy wykonanie funkcji pracy na sucho. Jeśli działanie podciśnienia nie przyniesie rezultatu, zaświeci się wskaźnik awarii podciśnienia i wskaźnik funkcji pracy na sucho. Po kilku ostrzeżeniach (zaświeceniu się wskaźnika awarii podciśnienia i wskaźnika funkcji pracy na sucho) zaleca się wykonanie funkcji pracy na sucho.

1. Naciśnij przycisk dotykowy Funkcja pracy na sucho, aby uruchomić funkcję pracy na sucho.
2. Natychmiast po tym krótko naciśnij przednią część pokrywy, aby komora próżniowa mogła rozpocząć proces tworzenia podciśnienia.
 - *Podczas suszenia miga symbol funkcji pracy na sucho.*

OSTRZEŻENIE!

- Jeśli po maksymalnie 20 minutach funkcja pracy na sucho nie usunie całkowicie wilgoci z oleju, szuflada przełączy się na tryb "schłodzenia". Następnie szuflada próżniowa nie może być używana przez okres jednej godziny. Wskaźnik funkcji pracy na sucho jest widoczny na wyświetlaczu. Następnie należy ponownie uruchomić funkcję pracy na sucho!
- **Regularne korzystanie z funkcji pracy na sucho jest częścią normalnej pracy szuflady próżniowej.**

Bezpieczeństwo

Informacje ogólne

- Urządzenie może być podłączane jedynie przez instalatorów z odpowiednimi uprawnieniami!
- Podłączenie do sieci elektrycznej musi być zgodne z krajowymi i lokalnymi przepisami.
- Gniazdko elektryczne oraz wtyczka powinny być zawsze dostępne.
- W przypadku uszkodzenia przewodu przyłączeniowego, może go wymienić jedynie producent lub jego pracownik serwisu czy też inna odpowiednio wyszkolona osoba, co pomoże uniknąć niebezpieczeństwa porażenia prądem.
- Jeżeli chcesz wykonać stałe podłączenie, upewnij się, że w przewodzie zasilającym zamontowany jest wyłącznik odłączający wszystkie bieguny zasilania o rozstawie styków co najmniej 3 mm.
- Jeżeli urządzenie stacjonarne nie jest wyposażone w przewód zasilający i wtyczkę lub w inny sposób odłączenia od sieci elektrycznej, posiadający separację styków na wszystkich biegunach, który zapewnia pełne odłączenie w warunkach przepięcia kategorii III, sposoby odłączenia muszą być włączone do stałego okablowania zgodnie z zasadami okablowania.
- **OSTRZEŻENIE:** Zabrania się otwierania obudowy urządzenia. Obudowę może otwierać wyłącznie technik serwisowy.
- Przed podłączeniem szuflady należy upewnić się, że wszystkie przewody w domowej instalacji elektrycznej mają wystarczającą średnicę, aby prawidłowo zasilic urządzenie.
- Przed wbudowaniem urządzenia należy wykonać wszystkie połączenia elektryczne.
- Niewłaściwa instalacja, prace konserwacyjne lub naprawy są niebezpieczne. Czynności te mogą być wykonywane wyłącznie przez autoryzowanych i przeszkolonych techników. Jeśli urządzenie jest uszkodzone, należy je odłączyć i skontaktować się z działem obsługi klienta.
- Jeżeli urządzenie jest zamontowane za frontem meblowym (np. drzwiami), nigdy nie zamykaj go, gdy urządzenie jest używane. Za

Montaż

zamkniętym frontem meblowym gromadzi się ciepło i wilgoć. Może to spowodować uszkodzenie szuflady, szafki i podłogi.

- Należy używać wyłącznie oryginalnych części zamiennych. Spełniają one odpowiednie wymogi bezpieczeństwa.
- Należy pamiętać, że urządzenie nie może być montowane w pozycji przechylonej lub odwróconej. W konstrukcji urządzenia uwzględniono pompę zawierającą olej. Zapoznaj się z instrukcją instalacji.
- **Jeżeli instrukcje bezpieczeństwa i ostrzeżenia nie będą przestrzegane, producent nie ponosi odpowiedzialności za powstałe szkody.**

Podłączenie

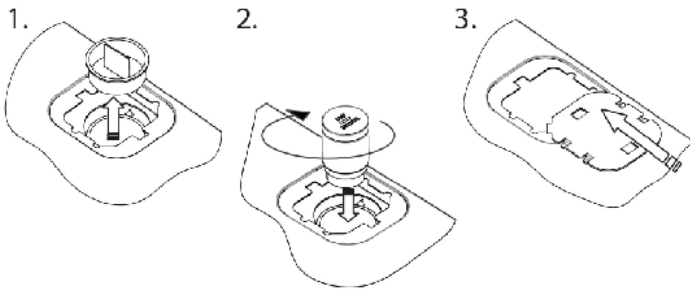
Podłączenie elektryczne

- Urządzenie zostało wyprodukowane w klasie I; oznacza to, że musi być uziemione.
- Sprawdź, czy moc sieci elektrycznej jest zgodna z mocą podaną na tabliczce znamionowej urządzenia.
- Przed podłączeniem do sieci elektrycznej sprawdź, czy gniazdko elektryczne jest uziemione.
- Urządzenie jest wyposażone we wtyczkę. Podczas instalowania urządzenia należy pamiętać, że wtyczka musi pozostać dostępna.

OSTRZEŻENIE!

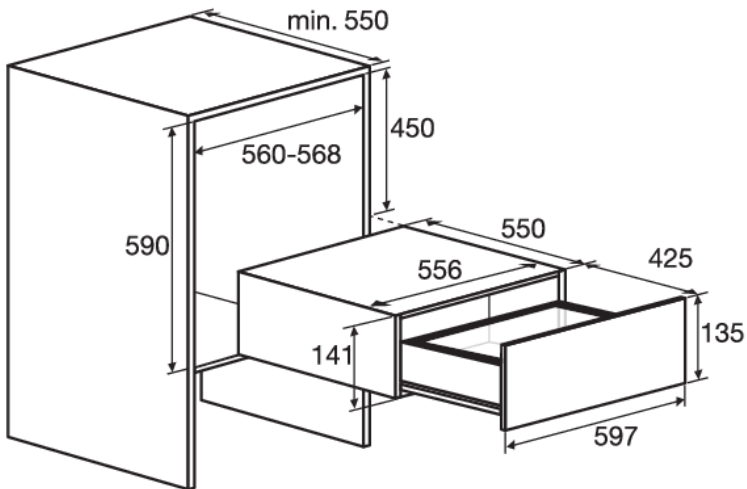
Jeżeli chcesz wykonać stałe podłączenie, upewnij się, że w przewodzie zasilającym zamontowany jest wyłącznik odłączający wszystkie bieguny zasilania o rozstawie styków co najmniej 3 mm.

Zamontuj filtr oleju



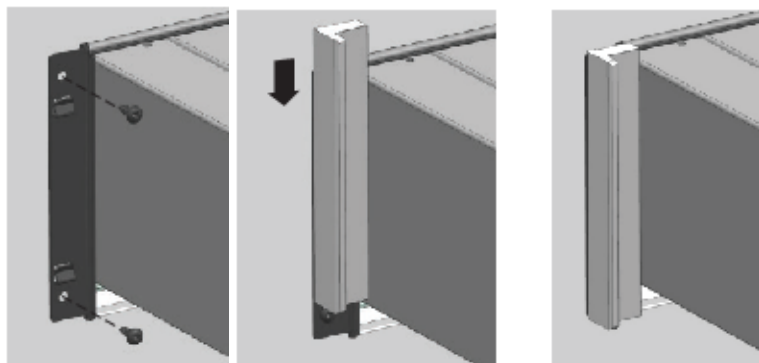
1. Zdejmij pokrywę transportową.
2. Zamontuj filtr oleju.

Do zabudowy



1. Włóż wtyczkę urządzenia do uziemionego gniazdka ściennego.
2. Wsuń urządzenie w otwór szafki kuchennej. Sprawdź, czy obudowa jest prawidłowo dopasowana.
3. Przykręć szufladę do szafki z przodu po lewej i prawej stronie za pomocą 4 dostarczonych wkrętów.
4. Nasuń listwy ozdobne na profile szuflady po lewej i prawej stronie, zaczynając od góry (tylko ODW8128G/ODW8328G).

Montaż



OSTRZEŻENIE!

Jeśli szuflada nie jest dobrze przykręcona do szafki kuchennej, podczas wysuwania może przewrócić się do przodu .

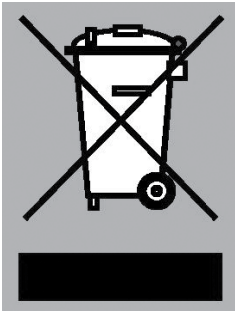
Utylizacja urządzenia i opakowania

Do produkcji tego urządzenia użyto materiałów przyjaznych dla środowiska. Po zakończeniu okresu użytkowania urządzenie należy zutylizować w sposób odpowiedzialny. Aby uzyskać więcej informacji na ten temat, zwróć się do władz lokalnych.

Opakowanie urządzenia podlega recyklingowi. Stosowane były następujące materiały:

- karton;
- folia polietylenowa (PE);
- Bezfrenowy polistyren (twarda pianka polistyrenowa).

Materiały te należy utylizować w sposób odpowiedzialny i zgodnie z przepisami rządowymi.



Produkt został oznaczony symbolem przekreślonego kosza na śmieci, aby przypomnieć o obowiązku oddzielnej utylizacji elektrycznych urządzeń gospodarstwa domowego. Oznacza to, że po zakończeniu okresu użytkowania urządzenie nie może być wyrzucane razem z normalnymi odpadami domowymi. Urządzenie musi zostać przekazane do specjalnego punktu komunalnego zajmującego się selektywną zbiórką odpadów lub do sprzedawcy świadczącego taką usługę.

Selektywna zbiórka urządzeń gospodarstwa domowego pomaga zapobiegać potencjalnym negatywnym skutkom dla środowiska i zdrowia ludzkiego, spowodowanym niewłaściwą utylizacją. Zapewnia ona możliwość odzyskania materiałów, z których składa się urządzenie, co pozwala na uzyskanie znacznych oszczędności energii i surowców.

UWAGA!

Uwaga! Uszkodzonego panelu szklano-ceramicznego nie wolno wyrzucać do pojemnika na szkło; należy go przekazać do gminnego centrum recyklingu odpadów.



Deklaracja zgodności

Niniejszym oświadczamy, że nasze produkty są zgodne z wymaganiami europejskich dyrektyw, rozporządzeń oraz regulacji, a także wymogów określonych w przywołanych normach.

 **ASKO**
Inspired by Scandinavia

www.asko.com



945181-a1



Zastrzegamy sobie prawo do wprowadzania zmian.